

REPERCUSIÓN DA PANDEMIA POR CORONAVIRUS NOS SERVIZOS SOCIAIS MUNICIPAIS

Introdución

I

Os servizos sociais constitúen un conxunto coordinado de prestacións, programas, equipamentos e intervencións destinados a garantir a igualdade de oportunidades no acceso á calidade de vida e á participación social.

Sinalados no artigo 25 da Declaración Universal dos dereitos humanos en relación “a un nivel de vida digno que lles asegure, xunto coa súa familia, a saúde e o benestar, e en especial a alimentación, o vestido, a vivenda, a asistencia médica e mais os servizos sociais necesarios”, a Constitución española de 1978 atribúe esta competencia ás Comunidades Autónomas (artigo 148.1.20), sendo a Lei 13/2008, do 3 de decembro, o texto que regula os servizos sociais en Galicia.

Dita norma contempla dende a estrutura do sistema, os niveis asistenciais, o catálogo de servizos e de mínimos, os deberes e obrigas dos usuarios ou sistema de calidade, ata os diferentes órganos de participación, competencias e fontes de financiamento. No reparto de competencias, a potestade sobre a planificación dos servizos sociais en Galicia recae na Xunta de Galicia, e se ben “os concellos teñen que asegurar, como mínimo, a prestación de servizos sociais comunitarios básicos” e os orzamentos das entidades locais deben contribuír ao financiamento do sistema, o punto 2 do artigo 53 establece que “a atribución ás entidades locais de competencias de titularidade autonómica en materia de servizos sociais deberá ir acompañada da transferencia dos medios económicos, materiais e persoais que resulten necesarios para o seu adecuado exercicio”.

Malia o anteriormente exposto, a análise das aportacións das distintas administracións ás prestacións sociais básicas amosa o compromiso e esforzo dos concellos galegos co benestar cidadán ao aportar o 87'4 % dos fondos para esta prestación, fronte ao 8'6 % da Xunta de Galicia e o 4% do Estado. (Datos de interese sobre o contexto previo na evolución e gastos en Servizos Sociais e Promoción Social: anexo I)

II

A publicación o 14 de marzo de 2020 do *Real Decreto 463/2020 polo que se declara o estado de alarma para a xestión da crise sanitaria ocasionada pola COVID-19*, estableceu unha serie de medidas que alteraron o funcionamento e proceder das institucións, entidades e persoas.

Ademais das accións directas en materia de saúde, o coronavirus obrigou a adoptar sucesivas ordes, normativas e protocolos nos distintos eidos cara a evitar a propagación da enfermidade e evitar o colapso do sistema sanitario. De carácter estatal ou autonómico, moitas destas políticas requiriron da administración local para a súa execución, de tal xeito que os concellos non só sufrirían á interferencia operativa no desenvolvemento da súa propia actividade, senón que en tanto peza da arquitectura administrativa, a loita contra a pandemia afectaría ao seu rol e responsabilidade como quedaría reflexado na alusión do artigo 6 á potestade das administracións para "*facer uso das súas competencias para adoptar as medidas que estimen necesarias no marco das ordes da autoridade competente nese estado de excepcionalidade e sen prexuízo dos artigos 5 (Autoridade competente) e 5 (Colaboración coas autoridades competentes delegadas).*"

O impacto da pandemia é especialmente forte nos máis vulnerables por dous motivos: a letalidade en persoas maiores ou con patoloxías previas, e os efectos devastadores do illamento en persoas con unha débil rede de apoio. Non entanto, o RD 463/2020 xa contemplaba como excepción á limitación da liberdade de circulación das persoas (artigo 7), a asistencia e coidado a maiores, menores, dependentes, persoas con discapacidade ou vulnerabilidade social.

Así as cousas, os concellos topáronse na tesitura de ter que garantir os servizos esenciais habituais e dar resposta ao mesmo tempo ás problemáticas xurdidas pola pandemia, como por exemplo, as distintas situacións de necesidade froito do peche dos centros de día, sociocomunitarios, ocupacionais, escolas infantís, puntos de atención á infancia, ludotecas ou residencias de tempo libre.

Co obxectivo de que as prestacións domiciliarias e a cobertura de necesidades esenciais non se interrompan en ningún caso (incluíndo o aseo e a hixiene persoal e do entorno, a vestimenta, tratamentos médicos, alimentación e descanso), documentos técnicos con recomendacións para a *Actuación dende os servizos sociais de atención domiciliaria* ou para a *Xestión dos servizos sociais de*

atención a persoas se fogar da Secretaría de Estado de Dereitos Sociais suxiren reconfiguracións organizativas e de contidos, o reforzo destes servizos e a súa combinación ou apoio con outras modalidades e as novas tecnoloxías.

En materia económica, no *Real Decreto-Lei 8/2020, do 17 de marzo, de medidas urxentes extraordinarias para facer fronte ao impacto económico e social da COVID-19* o Goberno do Estado estableceu o financiamento dun Fondo Social Extraordinario destinado exclusivamente ás consecuencias sociais da pandemia (artigo 1) e a súa distribución entre as Comunidades autónomas e as cidades de Ceuta e Melilla (artigo 2). Dito decreto autorizou ás entidades locais a empregar parte do seu superávit do 2019 para financiar gastos de inversión en servizos e promoción sociais.

III

O inicio do confinamento para conter a crise sanitaria desencadeou unha importante reconfiguración da prestación social dos concellos, tanto polo aumento dos requirimentos como polo rango da natureza dos mesmos. Os concellos tiveron que organizar recursos materiais e humanos para manter os seus servizos habituais e reaccionar á nova demanda. O cese de actividade profesional levou novos usuarios ás portas dos servizos sociais en busca de axudas para necesidades básicas, o peche dos centros de ensino fixo necesario levar deberes aos nenos e nenas a casa, a ameaza do virus obrigou a prover de teito a persoas sen fogar, comida a dependentes, ofrecer asistencia telefónica e telemática...

Á aparición das novas necesidades e usuarios, súmase a dificultade de organización por múltiples factores: un escenario de incerteza por descoñecemento e falla de precedentes ou experiencia, imposibilidade de dimensionar o alcance dos efectos e as dificultades engadidas no desenvolvemento do traballo polas propias medidas preventivas, tales como a falla de material de protección para os traballadores municipais, a incapacidade tecnolóxica ou mesmo a insuficiencia de persoal e medios.

A contención da pandemia chegou a niveis que permitiron unha desescalada e relaxamento das medidas coa certeza dunha segunda onda sen terse inda recuperado social nin economicamente.

A pesar das reiteradas peticións de fondos económicos e solucións para as carencias do sistema de resposta, os concellos non recibiron ningún tipo de

soporte das outras administracións, cos riscos ou consecuencias que iso puido levar na calidade asistencial de forma puntual, pero tamén co desgaste que os concellos puideron sufrir a todos os niveis e que pode comprometer futuras actuacións.

En abril a Xunta de Galicia anunciara a creación dun fondo extraordinario de seis millóns de euros para ampliar ás horas de SAF. Dita medida, non consultada coa Fegamp para o seu mellor desenvolvemento e pendente de concreción e abono, aumentará o sobreesforzo económico para os concellos como cofinanciadores da prestación.

Pasada a emerxencia crítica inicial, cómpre comprobar a veracidade da percepción deses momentos de reacción, e tentar de cuantificar e obter unha radiografía máis real da repercusión que a crise sanitaria tivo no benestar social e por tanto, nos servizos municipais que traballan ao seu favor.

Metodoloxía

O estudo realizouse mediante unha enquisa remitida aos concellos galegos no mes de xullo. Ao remate da recollida de datos (mes de outubro) tíñanse recibido 134 respostas (englobando algunhas delas a varios concellos que ofrecen o servizo de forma mancomunada) que abarcan ao 62'44% da poboación galega.

Ademais dunha conclusión xeral, a mostra obtida permite facer unha análise representativa por segmentos de poboación, coñecendo así a situación e particularidades dos servizos sociais das grandes cidades, dos municipios entre 20.000 e 50.000 habitantes, dos concellos entre 5.000 e 20.000 e dos núcleos de menor poboación.

Mediante a comparativa do mes de xullo co mes de febreiro (último mes previo ao confinamento) a enquisa sonda a repercusión da pandemia en termos económicos, por eidos de actuación, por perfil dos usuarios e a efectos de carga de traballo durante o período de confinamento.

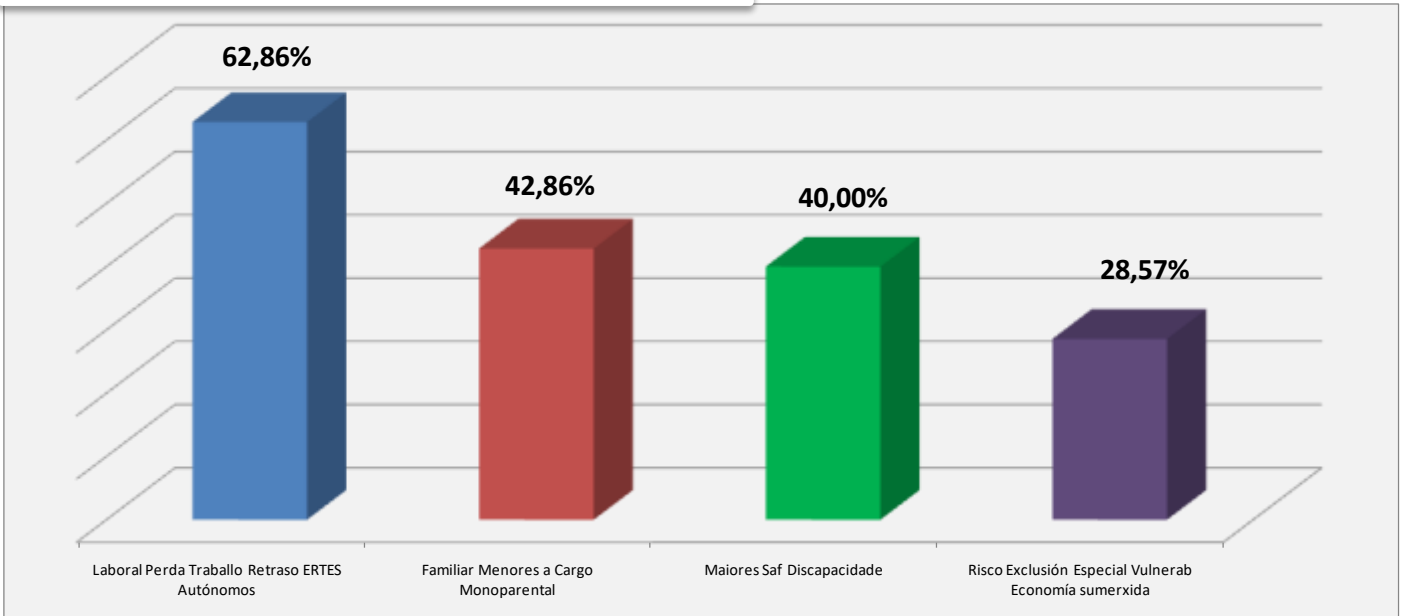
As aportacións trasladadas polos concellos nos campos abertos de observacións ofrecen por outra banda matices e aspectos que enriquecen o coñecemento sobre a dimensión dos efectos da pandemia vertido polas cifras.

Resultados

En termos xerais, durante o confinamento, os concellos galegos rexistraron un aumento de 17.317 novos usuarios ou demandantes de axuda nos servizos sociais municipais.

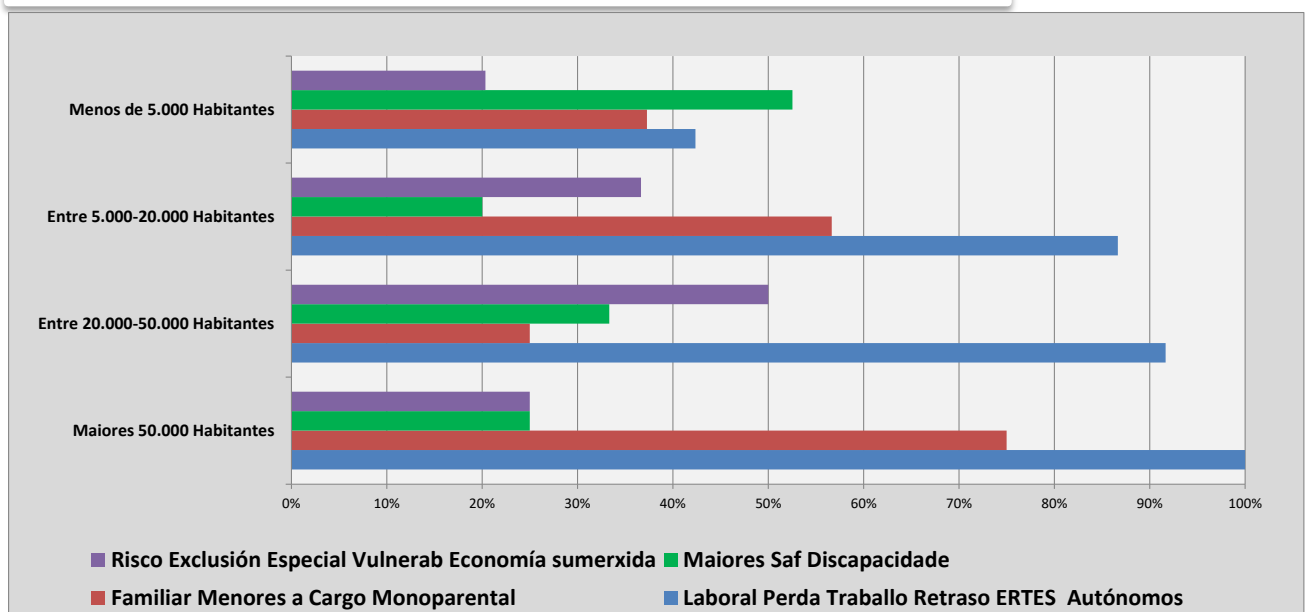
Respecto ao perfil dos mesmos e tendo en conta que algúns deles poden encaixar en varias casuísticas, un 62'86% se corresponde con traballadores e autónomos con vulnerabilidade social polo cese de actividade, un 42'86% a demanda de persoas con menores a cargo ou familias monoparentais que precisan axuda, un 40% a solicitantes de axuda a domicilio e un 28'7% son persoas vinculadas en risco de exclusión con medios de vida vinculados á economía sumerxida.

**REPERCUSIÓNS COVID-19 SERVIZOS SOCIAIS CONCELLOS
(Perfil usuarios)**



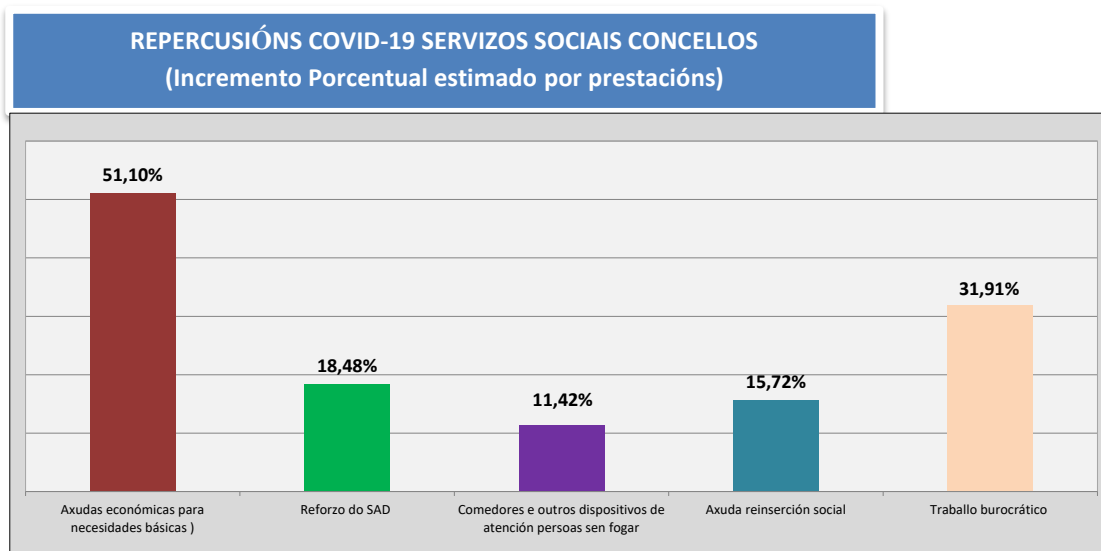
Como cabía esperar, o perfil dos usuarios amosa unha clara diferenza entre os núcleos de poboación máis pequenos, nos que máis da metade dos demandantes requiren SAF fronte ao perfil de traballadores e autónomos afectados polo cese de actividade que aumenta progresivamente en paralelo ao tamaño da poboación e nas grandes cidades alcanza cotas máximas.

**REPERCUSIÓNS COVID-19 SERVIZOS SOCIAIS CONCELLOS
(Perfil dos usuarios por número de poboación)**



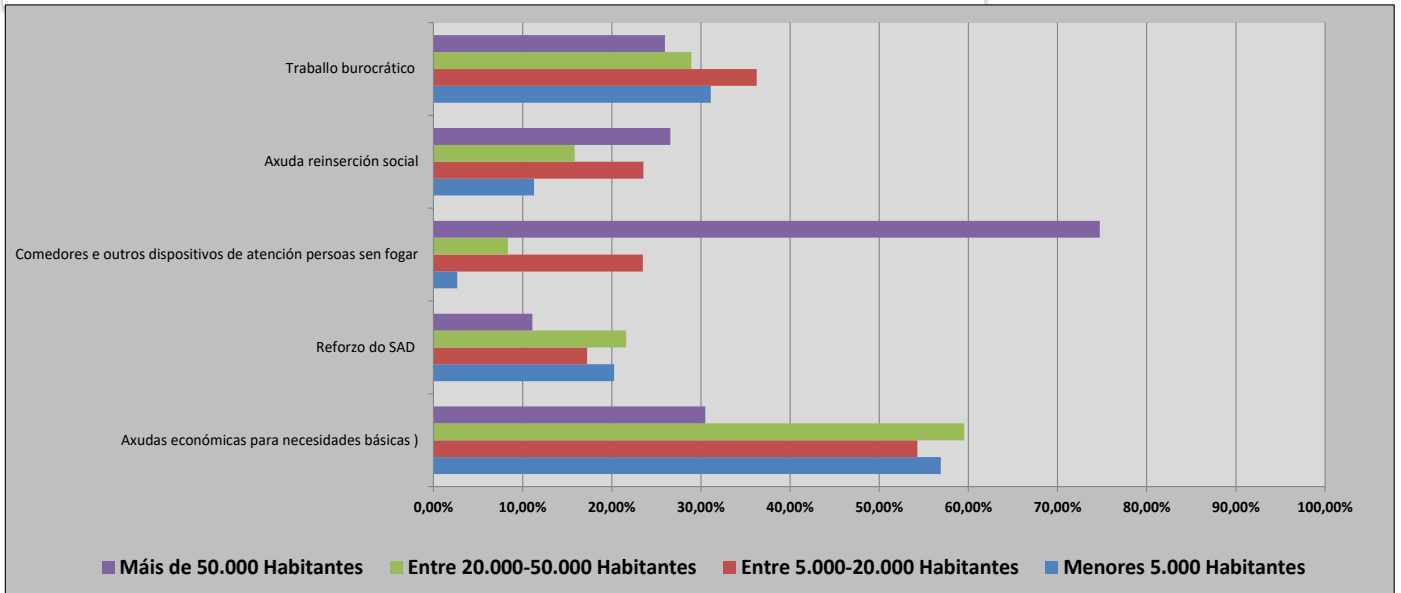
Se falamos por tipo de prestación, o maior incremento asistencial dos servizos sociais produciuse na demanda de axudas económicas para necesidades básicas, que aumentou un 51'10%, seguido do Servizo de axuda ao fogar (18'48 %), medidas de reinserción social (15'72 %) e comedores e outros dispositivos de atención a persoas sen fogar (11'42 %).

É preciso sinalar un notable aumento da carga burocrática (31'9 %) pola asistencia para demandas sociais non competencia dos concellos.



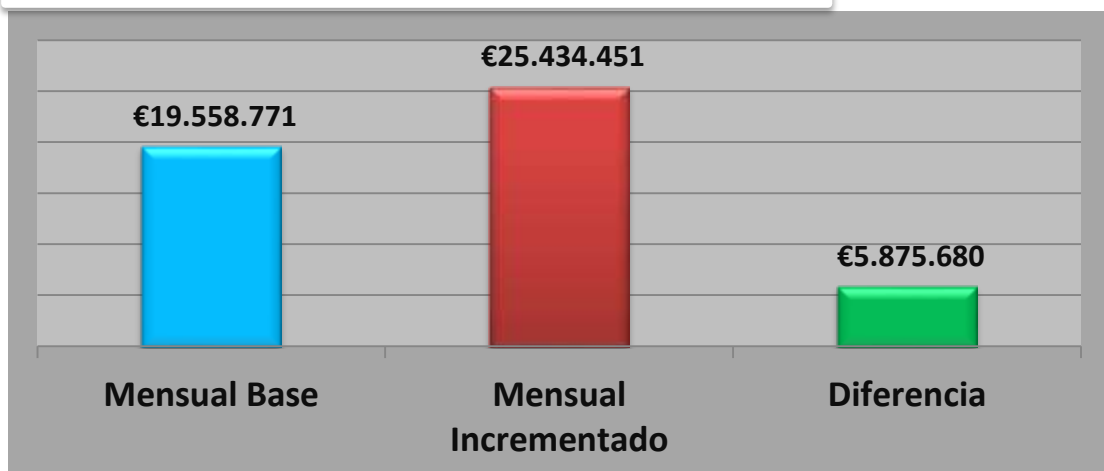
No detalle por franxas de poboación obsérvase que a emerxencia social durante o confinamento foi maior nas grandes cidades, destacando ás necesidades derivadas da COVID19 entre as persoas sen fogar e as medidas orientadas á reinserción social, mentres que no resto sobresaen as necesidades para axudas básicas. Por canto a asistencia ao fogar, o balance entre usuarios que solicitaron a suspensión de dito servizo por medo ou por asistencia da súa rede de achegados, a incorporación de novos usuarios con necesidades xurdidas no contexto da pandemia ou aqueles procedentes doutros servizos asistenciais pechados como centros de día ou sociocomunitarios, deixaron un incremento da demanda en torno ao 10% de media independentemente do tamaño de poboación.

REPERCUSIÓNS COVID-19 SERVIZOS SOCIAIS CONCELLOS
(Incremento Porcentual estimado das prestacións por tramos de poboación)



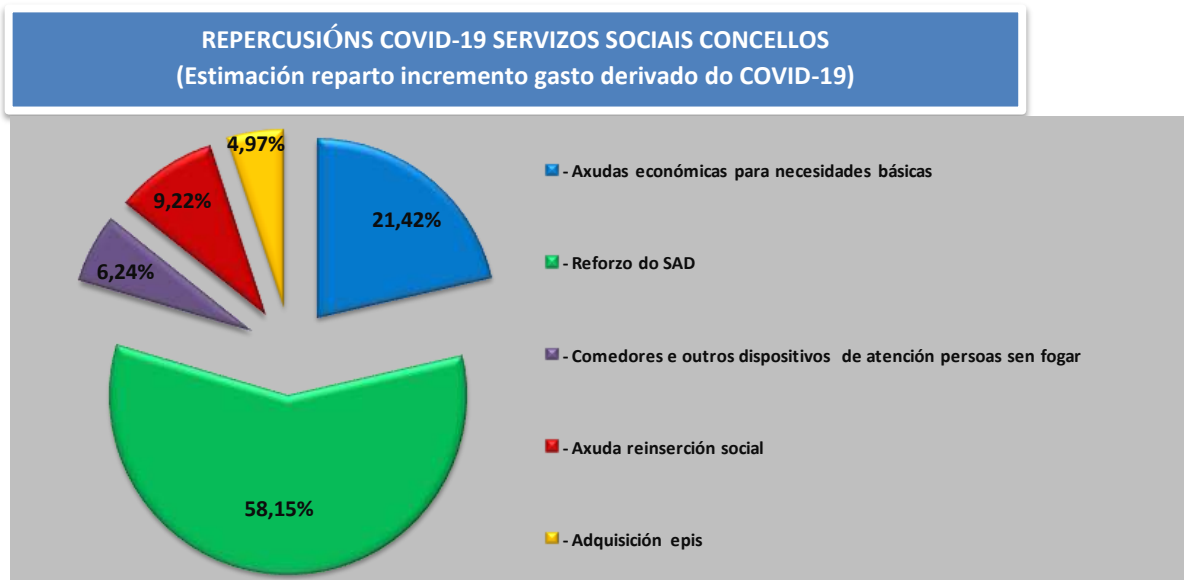
Segundo os datos aportados polos concellos, a tradución en termos económicos deste aumento de demanda dos servizos sociais tería suposto uns sobrecostos mensuais nas arcas municipais galegas de case 6 millóns de euros/mes (5.875.680 €) respecto ao mensual de base.

REPERCUSIÓNS COVID-19 SERVIZOS SOCIAIS CONCELLOS
(Incremento gasto estimado derivado do COVID-19)



Cómpre sinalar que algunhas iniciativas, principalmente as relacionadas coa necesidade de prover de protección ás persoas sen fogar fronte ao coronavirus, a pesar de requirir grandes esforzos económicos, materiais e humanos, tiveron un carácter puntual por canto respondían as medidas vinculadas ao confinamento decretado.

Nese escenario, as maiores dotacións económicas dos concellos seguiron correspondendo claramente ao SAF (preto do 60%), seguido das axudas económicas para necesidades básicas (21'42%).



Outros aspectos

Nos campos abertos de información son recorrentes as alusións a situacións de "desbordamento", "colapso" ou "saturación", así como á dificultade no desenvolvemento das labores por parte dos traballadores, suxeitos tamén ás medidas de protección fronte ao coronavirus.

A excepcionalidade da situación obrigou a por en marcha en tempo récord novos servizos como tarxetas monedeiro, entrega de medicamentos, comida, deberes escolares, etc a domicilio, albergues... e unha reconfiguración das prestacións habituais para poder dar resposta ao aumento da demanda e ás novas circunstancias.

Os concellos refiren unha excesiva burocratización e traballo que podería resolverse cun mellor articulado na integración das axudas das distintas administracións. Así mesmo, queixan da frecuente falla de resposta por parte

doutras institucións/administracións, acusando unha importante sobrecarga por prestar axuda en relación a prestacións alleas para que as e os demandantes non restasen “absolutamente desasistidas”

Conclusiones

- A pandemia do coronavirus tivo unha clara repercusión socioeconómica dende o mesmo instante da entrada en vigor das medidas do Estado de alarma. Como administración máis próxima a cidadanía e responsable de parte da asistencia social do sistema de benestar, os concellos percibiron e reaccionaron inmediatamente ás novas necesidades das persoas. Dita resposta requiriu iniciativas e esforzos en todos os eidos de actuación.
- Durante o confinamento os servizos sociais dos concellos galegos acusaron a chegada de máis de 17.000 novos demandantes, especialmente persoas sen capacidade para cubrir as súas necesidades básicas polo cese de actividade.
- A presión sobre os servizos sociais foi xeralizada, independentemente da poboación, se ben si se observan diferencias respecto ás prestacións máis demandadas en función do tamaño do concello. Se ben houbo persoas que suspenderon a súa asistencia do SAF, os novos usuarios e usuarias elevaron as necesidades deste servizo en torno a un 10% nos distintos tipos de poboación. Nas grandes cidades houbo, destaca que houbo que engadir un sobreesforzo na atención ás persoas sen fogar e nas medidas de inclusión social.
- As necesidades de axuda para cubrir necesidades básicas aumentaron máis dun 50%, e 6 de cada 10 usuarios/as dos servizos sociais son traballadores ou autónomos afectados polo cese de actividade
- A resposta á crecente demanda de prestacións sociais básicas nesta primeira fase da pandemia supuxo un sobrecusto medio de case 6 millóns de euros/mes.
- As administracións locais non recibiron ningún fondo extraordinario para enfrontar a pandemia, polo que cada que cada concello fixo fronte aos seus sobrecustos en función do seu músculo organizativo e económico. Os prexuízos nas arcas municipais, afectadas tamén por custos extraordinarios de limpeza e desinfeccións extraordinarias, adquisición de materiais de protección e posta en marcha de novos servizos, son evidentes e dificilmente soportables cara ao prolongamento da crise socioeconómica.

- Capítulo aparte merece a sobrecarga administrativa referida por parte dos concellos, que asocian dunha banda ao aumento da actividade propia, pero de forma especial a asistencia en tramitacións de ERTes, IMV e outras prestacións relacionadas con outras administracións. Neste sentido é preciso sinalar que o traballo realizado neste eido non ten o seu reflexo nos sobrecustos posto que ben se afrontou con trasvase de traballadores ou ampliación de xornadas.
- Os concellos refiren un importante desgaste tanto económico, material e humano pola asunción de novas demandas, novas funcións e o mantemento dos servizos básicos habituais, coas dificultades engadidas polas diferentes medidas de contención da pandemia.
- Este estudio reporta unha aproximación dos efectos socioeconómicos da COVID-19 ao inicio da pandemia e concretamente no periodo de confinamento, ao que corresponden as medidas de contención máis drásticas. Se ben recuperouse certa normalidade na actividade das persoas, do tecido produtivo e das institucións, cabe esperar que o esgotamento económico e de recursos pola prolongación de distintas medidas continúe agravando a crise social e económica nas persoas

Anexo I:
Contexto previo na evolución e gastos en
Servizos Sociais e Promoción Social



